

# Московская олимпиада школьников по географии

## 2009-10 уч. год

### 11 класс - Вариант 1

1. В 1999 г. началось использование новой денежной единицы – Евро. К настоящему времени Евро является официальной валютой 16 стран Европейского союза. Помимо них, Евро имеет официальное обращение еще в 3 странах, обладающих правом эмиссии. Назовите эти страны, используя приведенные ниже подсказки:

Страна 1. Теократическое государство, не является членом ООН.

Страна 2. Княжество. Известно своим благоприятным налоговым режимом и игорными заведениями.

Страна 3. Республика. Старейшее государство мира.

В каких еще независимых государствах мира в качестве национальной валюты используется Евро? С чем это связано?

2. Среди географов существует мнение, что в России встречаются ландшафты, аналогичные высокотравным прериям Северной Америки. В каком крупном физико-географическом регионе они распространены? С какими равнинами региона связано их формирование? К какой природной зоне по общепринятой классификации их можно отнести? Какие, на ваш взгляд, общие черты связывают их с прериями Великих равнин Северной Америки?

3. Разнообразию климатических условий на Земле соответствуют различные источники питания и разные режимы рек. Каков основной характер питания и режима следующих рек: Нигер, Тахо, Рейн, Уссури, Яна, Ангара. В чем специфика их режима? Какими факторами это можно объяснить?

4. В таблице 1 показана структура добычи нефти и газового конденсата российскими компаниями в двух экономических районах. Что это за районы. Укажите признаки, по которым вы их определили.

Для каждого из определенных вами экономических районов перечислите тройку регионов-лидеров по показателю добычи нефти и газового конденсата. Укажите также, в каких городах этих экономических районов располагаются крупные НПЗ. Какой субъект РФ в экономическом районе 2 занимает первое место по переработке нефтяного сырья?

**Таблица 1.** Доля экономических районов в суммарном объеме добычи нефти и газового конденсата крупнейших компаний в 2008 г., %

|                       | Экономический район 1 | Экономический район 2 |
|-----------------------|-----------------------|-----------------------|
| <b>Роснефть</b>       | 75                    | 6                     |
| <b>ЛУКОЙЛ</b>         | 61                    | 13                    |
| <b>ТНК-ВР</b>         | 75                    | 25                    |
| <b>Сургутнефтегаз</b> | 99                    | -                     |
| <b>Газпромнефть</b>   | 100                   | -                     |
| <b>Татнефть</b>       | 0                     | 1                     |
| <b>Славнефть</b>      | 100                   | -                     |
| <b>Русснефть</b>      | 58                    | 28                    |
| <b>Газпром</b>        | 57                    | 7                     |
| <b>Башнефть</b>       | 5                     | 93                    |
| <b>НОВАТЭК</b>        | 100                   | -                     |

5. На карте изображено круглое в плане озеро, диаметр которого – 4 см. Каков численный масштаб карты, если на местности площадь озера 50,24 км<sup>2</sup>?

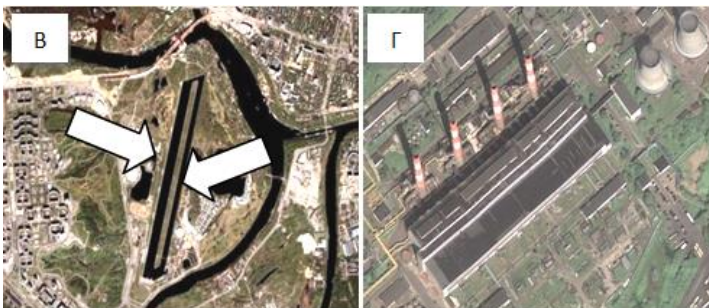
6. Города Керчь, Трабзон, Эспоо и Пярну являются побратимами города Сочи. В каких странах мира находятся эти города? Какие общие черты можно назвать для всех пяти городов? Какой из этих городов является вторым по численности постоянного населения в своей стране?

**смотри на обороте**

**7.** Земля – одна из планет Солнечной системы, наш «космический дом». Помимо нее в нашей Галактике и Вселенной существуют бесчисленное число других космических тел. Из приведенного списка выберите холодные космические тела: Полярная звезда, Венера, Меркурий, Сириус, Денеб, Альтаир, Фобос, Луна, Альдебаран, комета Галлея. Поясните, что они собой представляют.

**8.** После сильного шторма российскому кораблю удалось подойти к некоему острову. Капитан решил определить, какой именно это был остров. Перед восходом капитан зафиксировал, что на высоте  $20^{\circ}$  над горизонтом располагалась крайняя в «ручке ковша» звезда в Малой Медведице (дальняя от самого «ковша»). При этом было отмечено, что перед штормом продолжительность ночи была меньше. Днем капитан замерил высоту Солнца над горизонтом в момент кульминации:  $64^{\circ}$ . В этот момент часы в рубке, поставленные по Москве, показывали 2 часа 24 минуты. На основании всех этих измерений капитан с уверенностью определил местоположение и понял, что остров, конечно же, обитаемый, и помощь экипажу будет оказана. Он также осознал, что оказался на территории, которая известна двумя природными «мировыми рекордами». Назовите дату измерений, остров и эти два «рекорда».

**9.** Для обеспечения жизнедеятельности в таком крупном городе, как Москва необходимы различные предприятия и учреждения. Для каждого из представленных снимков определите функциональное назначение территории. Какие объекты находятся на снимке?



На следующих снимках изображены известные объекты Москвы. Назовите каждый из них.



# Московская олимпиада школьников по географии

## 2009-10 уч. год

### 11 класс - Вариант 2

1. В 1999 г. началось использование новой денежной единицы – Евро. К настоящему времени Евро является официальной валютой 16 стран Европейского союза. Двумя странами-членами Европейского союза оговорены возможности сохранения своей национальной валюты, которую они используют в настоящее время. Еще одно государство, входящее в Европейский союз, сохраняет за собой фактическое право не вводить в обращение Евро. Назовите эти страны, используя приведенные ниже подсказки:

Страна 1. Монархия. На территории государства расположен крупнейший финансовый центр мира.

Страна 2. Монархия. С учетом автономных островных территорий, являющихся частью Королевства, но не входящих в состав Европейского союза, значительно превосходит по площади прочие государства зарубежной Европы.

Страна 3. Монархия. Монархом этого государства ежегодно вручаются 4 из 5 Нобелевских премий, а также премия памяти А. Нобеля по экономике.

В каких еще странах-членах Европейского союза в настоящее время используются национальные валюты, а не Евро?

2. Среди географов существует мнение, что в России до сих пор сохранились ландшафты тундростепи, широко распространенные в предшествующие ледниковые эпохи. В каком крупном физико-географическом регионе и республике они сохранились? Какое название носят эти образования на языке местного населения? Какими современными условиями они характеризуются? Почему, на ваш взгляд, их можно считать древними тундро-степными образованиями?

**3.** Разнообразию климатических условий на Земле соответствуют различные источники питания и разные режимы рек. Каков основной характер питания и режима следующих рек: Замбези, Темза, Дуэро (Дору), Св. Лаврентия, Индигирка, Амударья. В чем специфика их режима? Какими факторами это можно объяснить?

**4.** В таблице 1 показана структура добычи нефти и газового конденсата российскими компаниями в двух экономических районах. Определите районы и укажите признаки, по которым вы их определили.

Для каждого из определенных вами экономических районов назовите два региона-лидера по показателю добычи нефти и газового конденсата. Укажите также, в каких городах этих экономических районов располагаются крупные НПЗ. Какой субъект РФ в экономическом районе 2 занимает первое место по переработке нефти?

**Таблица 1.** Доля экономических районов в суммарном объеме добычи нефти и газового конденсата крупнейших компаний в 2008 г., %

|                            | Экономический район 1 | Экономический район 2 |
|----------------------------|-----------------------|-----------------------|
| <b>Роснефть</b>            | 6                     | 8                     |
| <b>ЛУКОЙЛ</b>              | 18                    | 5                     |
| <b>ТНК-ВР</b>              | -                     | -                     |
| <b>Сургутнефтегаз</b>      | -                     | -                     |
| <b>Газпромнефть</b>        | -                     | -                     |
| <b>Татнефть</b>            | -                     | 99                    |
| <b>Славнефть</b>           | -                     | -                     |
| <b>Русснефть</b>           | -                     | 15                    |
| <b>Газпром</b>             | 2                     | 33                    |
| <b>Башнефть</b>            | -                     | 2                     |
| <b>НОВАТЭК</b>             | -                     | -                     |
| <b>Общая добыча, млн т</b> | <b>28,1</b>           | <b>54,6</b>           |

**5.** На карте изображено круглое в плане озеро, диаметр которого – 6 см. Каков численный масштаб карты, если на местности площадь озера 254,34 км<sup>2</sup>?

*смотри на обороте*

**6.** Города Щецин, Лулео, Тромсё, Акюрейри являются городами побратимами города Мурманск. В каких странах мира находятся эти города? Какие общие черты можно назвать для всех пяти городов? Какой из этих городов является вторым по численности постоянного населения в своей стране?

**7.** Земля – одна из планет Солнечной системы, наш «космический дом». Помимо нее в нашей Галактике и Вселенной существуют бесчисленное число других космических тел. Из приведенного списка выберите горячие космические тела: Полярная звезда, Сатурн, Меркурий, Сириус, Арктур, Альтаир, Деймос, Луна, Альдебаран, комета Хейла-Боппа. Поясните, что они собой представляют.

**8.** После сильного шторма английскому кораблю удалось подойти к некоему острову. Капитан решил определить, какой именно это был остров. Вскоре после заката капитан зафиксировал, что на высоте  $20^{\circ}$  над горизонтом располагалась крайняя в «ручке ковша» звезда в Малой Медведице (дальняя от самого «ковша»). При этом было отмечено, что перед штормом продолжительность дня была меньше. Днем капитан замерил высоту Солнца над горизонтом в момент кульминации:  $76^{\circ}$ . В этот момент часы в рубке, поставленные по Лондону, показывали 23 часа 24 минуты. На основании всех этих измерений капитан с уверенностью определил местоположение и понял, что остров, конечно же, обитаемый, и помощь экипажу будет оказана. Он также осознал, что оказался на территории, которая известна двумя природными «мировыми рекордами». Назовите дату измерений, остров и эти два «рекорда».

**9.** Для обеспечения жизнедеятельности в таком крупном городе, как Москва необходимы различные предприятия и учреждения. Для каждого из представленных снимков определите функциональное назначение территории. Какие объекты находятся на снимке?



На следующих снимках изображены известные объекты Москвы. Назовите каждый из них.

